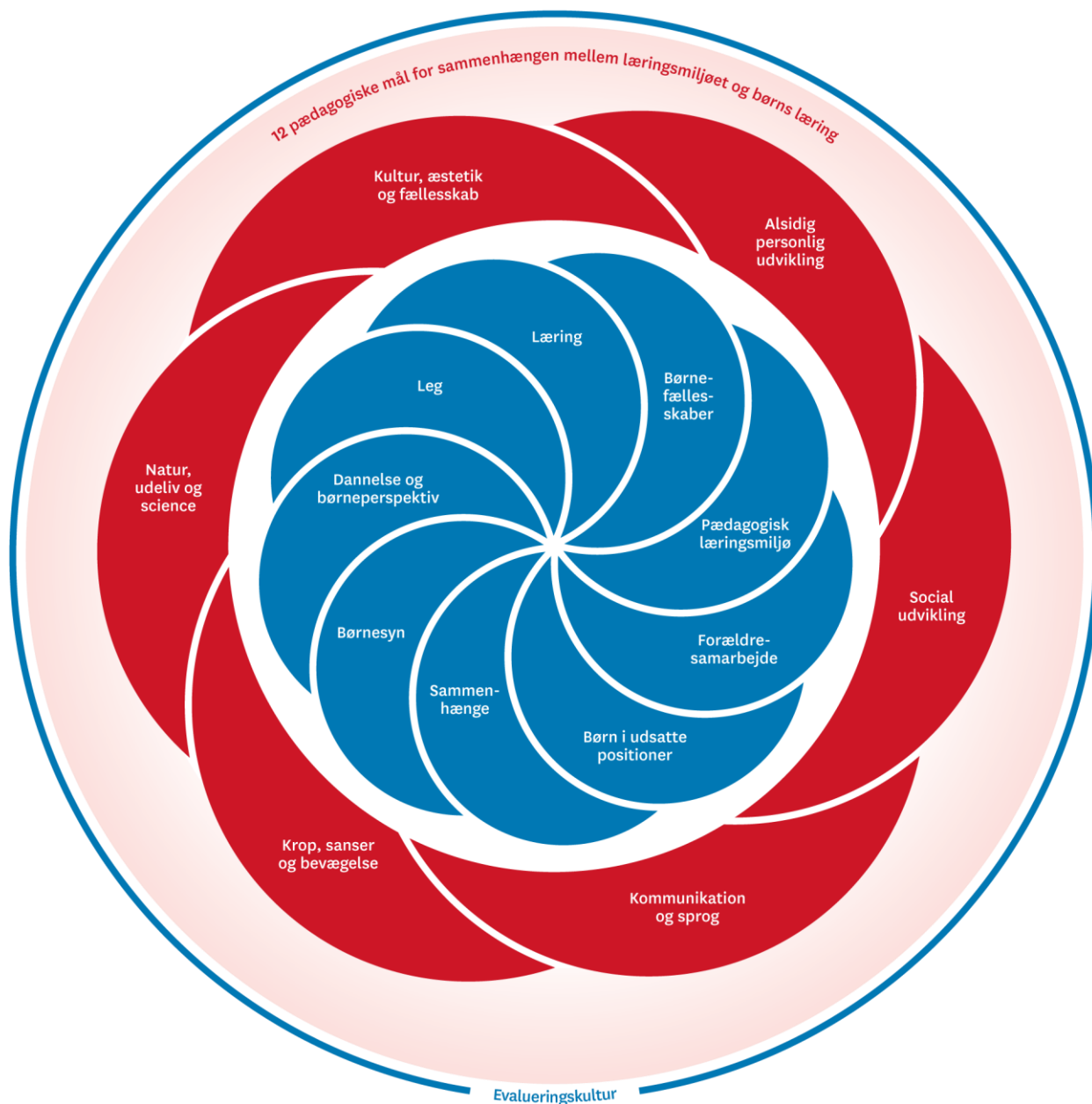


Pædagogisk læreplan for Børnehaven Kornvænget 2021



Den pædagogiske læreplan udgør rammen og den fælles retning for vores pædagogiske arbejde med børnenes trivsel, læring, udvikling og dannelse. Læreplanen er et levende dokument, som kort beskriver vores pædagogiske overvejelser og refleksioner med eksempler, der er retningsgivende for det daglige pædagogiske arbejde.

Ramme for udarbejdelse af den pædagogiske læreplan

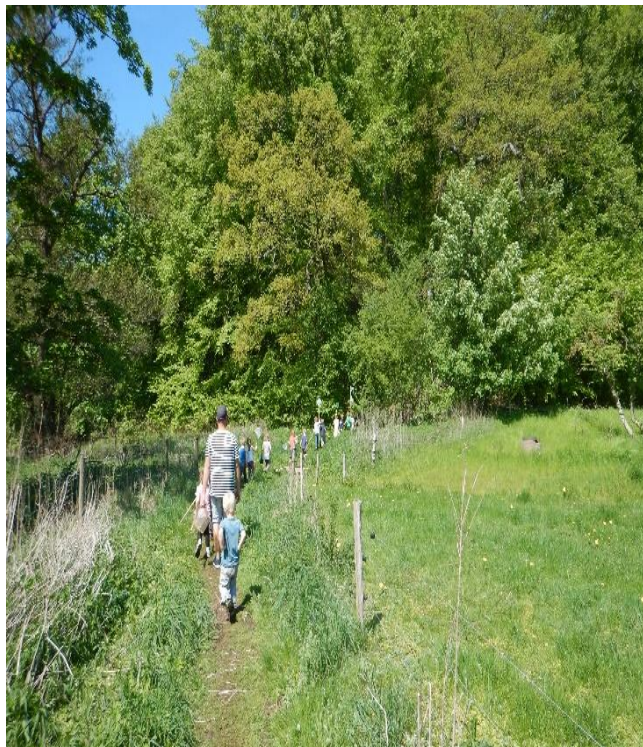


Den pædagogiske læreplan udarbejdes med udgangspunkt i det fælles pædagogiske grundlag samt de seks læreplanstemaer og de tilhørende pædagogiske mål for sammenhængen mellem det pædagogiske læringsmiljø og børns læring.

Rammen for at udarbejde den pædagogiske læreplan er dagtilbudsloven og dens overordnede

formålsbestemmelse samt den tilhørende bekendtgørelse. Loven og bekendtgørelsen er udfoldet i publikationen [Den styrkede pædagogiske læreplan, Rammer og indhold](#). Publikationen samler og formidler alle relevante krav til arbejdet med den pædagogiske læreplan og er dermed en forudsætning for at udarbejde den pædagogiske læreplan. Derfor hen-

vises der gennem skabelonen løbende til publikationen. På sidste side i skabelonen er der yderligere information om relevante inspirationsmaterialer.



Hvem er vi?

Vi er en selvejende institution med plads til 45 børn. Børnene er delt på to stuer/grupper. Den ene er for de 3 til 4 årige. Den anden stue er der hvor børnene går det sidste år de går i børnehaven altså for de 5 til 6 årige. Vi er et børnehus med fokus på et fælleskab for alle. Vi ligger i et naturskønt område, hvilke vi nyder godt af. Vores hverdag tager afsæt i værdierne *Udeliv, nærvær* og *glæde*. Det betyder blandt andet, at vi det meste af året er på vores store og motorisk udfordrende legeplads med hemmelige stier og spændende høje meget af dagen. Her spiller vi bold, cykler, bygger, lave bål og mad, leger og meget mere.

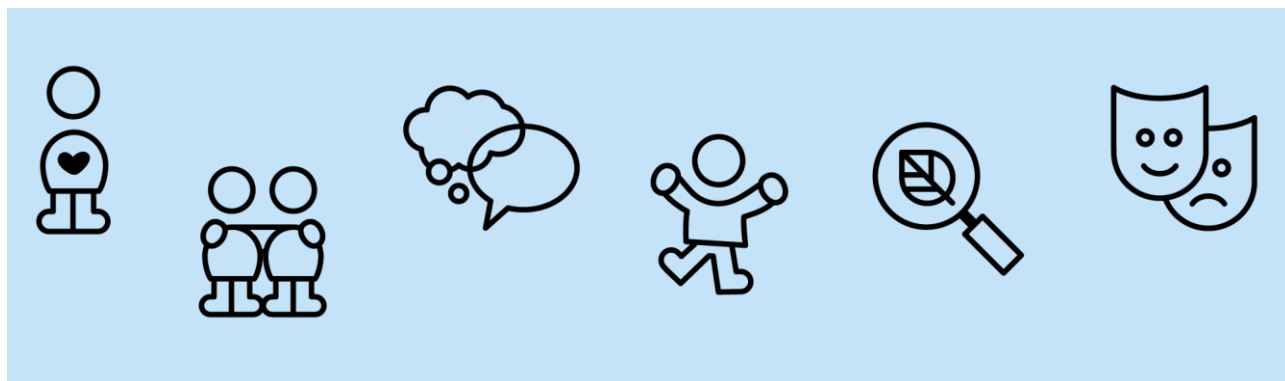
Vi er optaget af det gode børneliv hvor vi vægter glæde og nærvær højt, for at børnene kan trives, udvikles og lære har de brug for engageret og anerkendende voksne.

Vi er en personale gruppe som har arbejdet sammen i mange år, hvilke gør at vi er bevidst omkring hinandens kompetencer og ressourcer, vi er alle forskellige og udnytter hinandens kompetencer godt. Vi sætter pris på et godt grin med hinanden og bruger tid på at pleje vores kollegaskab uden for børnehavens åbningstider. Det kan mærkes i vores daglig samarbejde.

Vi har fokus på at have familien i centrum, vi tager børneperspektivet og får øje på barnets ressourcer. Vores hverdag er præget af høj faglighed med fokus på det enkelt barn får gode oplevelser og deltagelse muligheder i fællesskaberne i spændende og udfordrende læringsmiljøer.

Vi er altid meget optaget af det god samspil, vores voksenroller, relationerne mellem barn og voksen.

Vi har høj faglighed og vil hele tiden dygtig gør os. I foråret 2021 er hele personale gruppen i gang med et uddannelse forløb sammen omkring det gode samspil. Hvor vi bliver undervist af Anne Linder Centerleder for ICDP, psykolog, og forfatter: *kan læse mere omkring det på vores hjemmeside.*



Pædagogisk grundlag



”Den pædagogiske læreplan skal udarbejdes med udgangspunkt i et fælles pædagogisk grundlag.”

”Det pædagogiske grundlag består af en række fælles centrale elementer, som skal være kendetegnende for den forståelse og tilgang, hvormed der skal arbejdes med børns trivsel, læring, udvikling og dannelse i alle dagtilbud i Danmark.”

”De centrale elementer er:

- **Børnesyn.** Det at være barn har værdi i sig selv.
- **Dannelse og børneperspektiv.** Børn på fx 2 og 4 år skal høres og tages alvorligt som led i starten på en dannelsesproces og demokratisk forståelse.
- **Leg.** Legen har en værdi i sig selv og skal være en gennemgående del af et dagtilbud.
- **Læring.** Læring skal forstås bredt, og læring sker fx gennem leg, relationer, planlagte aktiviteter og udforskning af naturen og ved at blive udfordret.
- **Børnefællesskaber.** Leg, dannelse og læring sker i børnefællesskaber, som det pædagogiske personale sætter rammerne for.
- **Pædagogisk læringsmiljø.** Et trygt og stimulerende pædagogisk læringsmiljø er udgangspunktet for arbejdet med børns læring.
- **Forældresamarbejde.** Et godt forældresamarbejde har fokus på at styrke både barnets trivsel og barnets læring.
- **Børn i udsatte positioner.** Alle børn skal udfordres og opleve mestring i lege og aktiviteter.
- **Sammenhæng til børnehaveklassen.** Sammenhæng handler blandt andet om at understøtte børns sociale kompetencer, tro på egne evner, nysgerrighed mv.”

”Loven fastsætter, at alle elementer i det fælles pædagogiske grundlag skal være udgangspunkt for arbejdet med den pædagogiske læreplan og dermed det pædagogiske arbejde med børns læring i dagtilbud.”

”Nogle elementer i form af fx børnesynet skal altid være til stede i det pædagogiske læringsmiljø, mens andre elementer som fx arbejdet med at skabe en god overgang til børnehaveklassen kan være mere til stede i nogle sammenhænge end andre.”

Den styrkede pædagogiske læreplan, Rammer og indhold, s. 14

Børnesyn, Dannelse og børneperspektiv, Leg, Læring og Børnefællesskaber



Først forholder vi os til de fem elementer:

- Børnesyn
- Dannelse og børneperspektiv
- Leg
- Læring
- Børnefællesskaber.

Den styrkede pædagogiske læreplan, Rammer og indhold, s. 15

Hvordan kommer de fem centrale elementer fra det fælles pædagogiske grundlag til udtryk hos os og bliver omsat i vores hverdag sammen med børnene?

Vi ser børn som kompetente individer, der kan indgå i fællesskaber. Der kan danne gode relationer. De voksne er synlige, nærværende og til stede, så der skabes de bedste rammer for udvikling. Der er fokus på læring, udvikling og fællesskab.

Børnene har mulighed for at udvikle sig på det trin de er. Der er plads til forskellighed. Vi har åbne stuer, hvor børnene frit kan bevæge sig efter interesse og legerelationer.

Vi oplever det giver en mangfoldighed blandt børnene, at de kan færdes rundt i forskellige kontekster, læringsmiljøer og relationer. Personalet er til hver tid anerkendende og guidende. Vi arbejder ud fra Bernsteins teori med at gå foran, bagved og ved siden af.

Pædagogisk læringsmiljø



”Det skal fremgå af den pædagogiske læreplan, hvordan det enkelte dagtilbud hele dagen etablerer et pædagogisk læringsmiljø, der med leg, planlagte vokseninitierede aktiviteter, spontane aktiviteter, børneinitierede aktiviteter samt daglige rutiner giver børnene mulighed for at trives, lære, udvikle sig og dannes.

Det pædagogiske læringsmiljø skal tilrettelægges, så det inddrager hensynet til børnenes perspektiv og deltagelse, børnefællesskabet, børnegruppens sammensætning og børnenes forskellige forudsætninger.”

Den styrkede pædagogiske læreplan, Rammer og indhold, s. 22-23

Hvordan skaber vi hele dagen et pædagogisk læringsmiljø, der giver alle børn mulighed for at trives, lære, udvikle sig og dannes?

Der er fokus på læringsmiljøer hele dagen fra 06.30- 16:30. Dette gælder i de daglige rutiner og i læringsmiljøer i legene og aktiviteterne. Børnene inddrages i rutiner, lege og aktiviteter så de oplever en medbestemmelse og et ejerskab. Ved genkendelighed i rutiner og aktiviteter oplever børnene tryghed og læring.

Rutiner, aktiviteter, lege, overgange og ventetid er et lærings- og udviklingsrum for børnene. Vi giver og går op i at skabe rammer hvor børnene har mulighed for at mærke efter deres egne behov for om de er sultne, har mere lyst til at lege eller bare trænger til at slappe af.

Vi skaber overskuelighed for børnene og inddrager dem i dagens muligheder. Vi understøtter børnenes selvstændighed og inddrager børnene i fællesskabet. Lærer børnene at være aktivt deltagere.

Dette gør vi ved at have tillid til at børnene kan klare opgaverne ud fra deres nærmeste udviklingszone. Ved at skabe en god struktur og rammer for udvikling. Personalet er bevidst om at give hinanden plads til pædagogisk fordybelse og brug af hinandens ressourcer.

Samarbejde med forældre om børns læring

”Det skal fremgå af den pædagogiske læreplan, hvordan dagtilbuddet samarbejder med forældrene om børns læring.”

Den styrkede pædagogiske læreplan, Rammer og indhold, s. 24-25



Hvordan samarbejder vi med forældrene om barnets og børnegruppens trivsel og læring?

Vi har en god dialog mellem forældrene, hvor vi har en tydelig kommunikation om gensidige forventninger.

Samarbejdet er vigtigt for at børnene trives. Når børnene oplever, at der er en god dialog og en tillidsfuld relation, så giver det tryghed for barnets udvikling.

Vi holder velkomstsamtaler kort tid efter de er starte i børnehaven. Om barnets trivsel og udvikling, vi forventningsafstemmer om fremtidigt samarbejde.

Vi holder løbene samtaler med forældrene når behovet er der omkring barnets trivsel, læring og udvikling. Der er altid mulighed for at bede om samtale med os.

Vi har lavet en velkommes folder, der fortæller om de forskellige ting der er gode at vide når man har et barn i Kornvænget. Denne folder udleveres når man starter i børnehaven. folderen er også at finde på hjemmesiden.

Vi bruger Aula, som er vores digitale kommunikationsplatform som bliver anvendt mellem forældre og personale. Her informerer vi om den daglige pædagogiske praksis, og det er her, at fremmøde, fravær og ferie registreres.

Ud over et årligt forældremøde med tema, har vi en aktivt bestyrelse, der mødes 5 – 6 gange årligt. Her tages ligeledes temaer op og emner der er mere presserende i forhold til børnehavens daglige drift.

Vi har to familiefester. En sommerfest som bestyrelsen står for i samarbejde med personalet. Hvor det står på forskellige tema/aktiviteter. En plantes dag hvor det er bedste forældre der er inviteret til at komme og plante blomster med deres barnebarn.

Børn i udsatte positioner

”Det skal fremgå af den pædagogiske læreplan, hvordan det pædagogiske læringsmiljø tager højde for børn i udsatte positioner, så børnenes trivsel, læring, udvikling og dannelse fremmes.”

Den styrkede pædagogiske læreplan, Rammer og indhold, s. 26



Hvordan skaber vi et pædagogisk læringsmiljø, der tager højde for og involverer børn i udsatte positioner, så børnenes trivsel, læring, udvikling og dannelse fremmes?

Vi har en ressource orienteret tilgang til børnene, der giver plads til forskellighed. Det tværfaglige samarbejde med PPR og forældre bruges løbende, da det giver en større faglighed omkring det enkelte barn.

Børnene får mulighed for at deltage og bidrage hvor de kan. Skaber små grupper til både lege og aktiviteter, så børnenes behov tilgodeses.

Samarbejdet med PPR giver personalet en større faglig viden og kompetence til arbejdet med børn i udsatte positioner. Der er et udvidet forældresamarbejde, hvor vi har møder med jævne mellemrum, så vi sammen får opbygget rutiner der gavner det enkelte barn.

Sammenhæng til børnehaveklassen

”Det skal fremgå af den pædagogiske læreplan, hvordan der i børnenes sidste år i dagtilbuddet tilrettelægges et pædagogisk læringsmiljø, der skaber sammenhæng til børnehaveklassen.”

Den styrkede pædagogiske læreplan, Rammer og indhold, s. 27



Hvordan tilrettelægger vi vores pædagogiske læringsmiljø for de ældste børn, så det skaber sammenhæng til børnehaveklassen? (Dette spørgsmål gælder kun dagtilbud med børn i den relevante aldersgruppe.)

I børnehaven har vi en stue ved navn Ørneflokken, hvor børnene går det sidste år, de går i børnehave.

Her arbejdes der med et skoleunderstøttende pædagogisk læringsmiljø. Det er et sted for udvikling, hvor vi sikrer det gode børneliv og hvor leg og kreativitet spiller en stor rolle. Vi har fokus på at gøre børnene klar til overgangen til skolestart. Der er start i Ørneflokken hver år den 1. maj hvor der er fokus på fælleskab, robusthed, dannelse og relationer. Vi vil fremme børns trivsel, læring, udvikling og dannelse gennem en tryk pædagogisk atmosfære. Legen er grundlæggende og der tages udgangspunkt i et børneperspektiv.

Vi understøtter børns lyst til at lære og modet på nye oplevelser og nye udfordringer

Vi giver tid til at fordybe sig og understøtter evnen til at være vedholdende

Vi giver mulighed for at udvikle nysgerrighed for bogstaver og tal

Vi giver børnene positive erfaringer med at deltage i forskellige fælleskaber

Vi tager i fælleskab ud på de forskellige skoler/hfoer, som børnene skal gå på. Her kan de hver især vise deres skole frem til deres kammerater og få en forståelse af, at de skal ud i forskellige omgivelser efter deres børnehavetid. Sammen kan de udforske og lege i nye miljøer, hvor de udfordres til nye lege. De får her styrket deres relationer mellem hinanden.

Vi skaber fælles erfaring og finder tryghed ved at prøve nye ting sammen.

Vi bruger lydbyen som er et sprogmateriale, som vi arbejder med to gange om ugen i ca. 17 uger efterår/vinter.

Lydbyen er et materiale med historier, hvor de forskellige bogstavelyde præsenteres. Formålet med lydbyen er, at børn på en legende og sjov måde lærer bogstavernes lyde. Dette er med til at hjælpe dem med at koble lyd til bogstav, som er en vigtig forudsætning i den senere læseproces. Materialet er også med til at styrke børnenes ordforråd og omverdens bevidsthed. I den forbindelse bruger vi lokalsamfundet, vi tager rundt og besøger forskellige butikker, såsom cykelhandler, bager, frisør og mange andre steder, som passer til de forskellige bogstaver.

Øvrige krav til indholdet i den pædagogiske læreplan

Inddragelse af lokalsamfundet

”Det skal fremgå af den pædagogiske læreplan, hvordan dagtilbuddet inddrager lokalsamfundet i arbejdet med etablering af pædagogiske læringsmiljøer for børn.”

Den styrkede pædagogiske læreplan, Rammer og indhold, s. 29

Hvordan inddrager vi lokalsamfundet i arbejdet med at skabe pædagogiske læringsmiljøer for børn?

Vi anvender de tilbud der er i lokalmiljøet i forhold til den pædagogiske læring. Vi har meget natur omkring os og institutionen har buskort og bud cykler, så vi kan komme lidt længere væk. Vi nyder godt af biblioteket og alle de muligheder de har og tilbyde. I forbindelse med vores arbejde med Lydbyen, tager vi rundt og besøger forskellige butikker, såsom cykelhandler, bager, frisør og mange andre steder, som passer til de forskellige bogstaver.

Arbejdet med det fysiske, psykiske og æstetiske børnemiljø

”Arbejdet med det fysiske, psykiske og æstetiske børnemiljø i dagtilbuddet skal integreres i det pædagogiske arbejde med etablering af pædagogiske læringsmiljøer.

Børnemiljøet skal vurderes i et børneperspektiv, og børns oplevelser af børnemiljøet skal inddrages under hensyntagen til børnenes alder og modenhed.”

Den styrkede pædagogiske læreplan, Rammer og indhold, s. 30

Hvordan integrerer vi det fysiske, psykiske og æstetiske børnemiljø i det pædagogiske læringsmiljø?

Vi arbejder med at lave små læringsmiljøer i alle rum, så der er indbydende legestationer. Vi udskifter legetøjet i perioder og gør plads til temaer. Børnene får herigennem et udviklende og lærerigt miljø, der både giver overskuelighed, ro, glæde og kreativitet. Børnene har mulighed for at prøve sig selv af, og udforske lege i forskellige relationer. Det kræver nogle engagerede voksne der er fleksible i planlægningen og som inddrager børnene i ideer til læringsmiljøer.

De voksne skaber rammer og organiserer at materialer er til rådighed. De voksne vælger bevidst deres position, så vi både er igangsættende, deltagende og observerende.

Det æstetiske børnemiljø kommer til udtryk i udsmykning af børnenes kunst på vægge og vinduer i hele børnehaven. Vi oplever, at børnene stolt viser deres kreationer frem til forældrene når de hentes.

De seks læreplanstemaer



”Den pædagogiske læreplan skal udarbejdes med udgangspunkt i seks læreplanstemaer samt mål for sammenhængen mellem læringsmiljøet og børns læring.

Det skal fremgå af den pædagogiske læreplan, hvordan det pædagogiske læringsmiljø understøtter børns brede læring inden for og på tværs af de seks læreplanstemaer.”

Den styrkede pædagogiske læreplan, Rammer og indhold, s. 32

Alsidig personlig udvikling

”Alsidig personlig udvikling drejer sig om den stadige udvidelse af barnets erfaringsverden og deltagelsesmuligheder. Det forudsætter engagement, livsduelighed, gåpåmod og kompetencer til deltagelse.”



Den styrkede pædagogiske læreplan, Rammer og indhold, s. 36-37

Pædagogiske mål for læreplanstemaet:

1. Det pædagogiske læringsmiljø skal understøtte, at alle børn udfolder, udforsker og erfarer sig selv og hinanden på både kendte og nye måder og får tillid til egne potentialer. Dette skal ske på tværs af blandt andet alder, køn samt social og kulturel baggrund.
2. Det pædagogiske læringsmiljø skal understøtte samspil og tilknytning mellem børn og det pædagogiske personale og børn imellem. Det skal være præget af omsorg, tryghed og nysgerrighed, så alle børn udvikler engagement, livsduelighed, gåpåmod og kompetencer til deltagelse i fællesskaber. Dette gælder også i situationer, der kræver fordybelse, vedholdenhed og prioritering.

Hvordan understøtter vores pædagogiske læringsmiljø børnenes alsidige personlige udvikling?

Herunder, hvordan vores pædagogiske læringsmiljø:

- Understøtter de to pædagogiske mål for temaet Alsidig personlig udvikling
- Tager udgangspunkt i det fælles pædagogiske grundlag
- Ses i samspil med de øvrige læreplanstemaer.

Vi arbejder målrettet på at læringsmiljøet, gennem leg og aktiviteter, bevirker at børnene opnår deltagelse muligheder, og indgår i samspil med nærværne og anderkende voksne

og børn. Læringsmiljøet understøtter børnenes nysgerrighed, hvilket giver dem et grundlag for at udforske og erfare sig selv, blandt andet i samspil med andre. Herigennem fremmes børnenes selvtillid, selvrespekt, selvværd, samt fremmer deres alsidige personlige udvikling.

Vi er opmærksomme på at børn, gennem erfaringer i forskellige sociale positioner, opnår et demokratisk værdisæt, hvilket understøtter deres livsduelighed og dannelse. Dette forekommer blandt andet ved et velforberedt pædagogiske personale, som er opmærksomme på børnenes initiativer i hverdagen, både i leg og aktiviteter.

Ved at indgå i fællesskaber erfarer børn, hvordan man indgår i demokratiske processer og får en forståelse heraf. Dette forekommer f.eks gemmen leg, hvor de lærer at debatterer og forhandle gennem dialoger. Det er blandt andet gemmen disse fællesskaber, at barnet udvider dets erfaringsverden. I Kornvænget er det pædagogiske personale opmærksomme på, at anerkende og støtte op om barnet og dets følelser i forskellige situationer - og klar til at hjælpe med at håndtere, alle barnets følelser, så barnet ikke mister gåpåmodet.

Vores læring miljøer i Kornvænget er delt op i små miljøer i de forskellige lokaler, hvor der er plads til fordybelse. Læringsmiljøet er tilrettelagt, så det så vidt muligt understøtter børnenes koncentrations- og abstraktionsevne. Disse "små stationer" er let afskærmet, af små kommoder, blomsterkrukker og lignede. Dette giver barnet mulighed for både at fordybe sig i den aktuelle leg som deltager, men også mulighed for at observere legen lidt på afstand. Dette støtter op om barnets nysgerrighed for at deltage i de forskellige fællesskaber.

I Kornvænget arbejder vi anderkende, for at styrke det enkelte barns selvværd. Herigennem opnår barnet gåpåmod til at indgå i fællesskaber.

Vores aktiviteter tager udgangspunkt i børnenes kompetencer og vi tilrettelægger disse så de fremmer deres udvikling.

Alle børn skal være en del af et fællesskab, og hvis et barn finder det svært, står vi som pædagogisk personale klar til at hjælpe det enkelte barn.

Alle børn får et indblik i de demokratiske processer via interaktioner med andre børn og voksne, og herigennem udvikles blandt andet deres forhandlings evne.

Social udvikling



”Social udvikling er udvikling af sociale handlemuligheder og deltagelsesformer og foregår i sociale fællesskaber, hvor børnene kan opleve at høre til, og hvor de kan gøre sig erfaringer med selv at øve indflydelse og med at værdsætte forskellighed.

Gennem relationer til andre udvikler børn empati og sociale relationer, og læringsmiljøet skal derfor understøtte børns opbygning af relationer til andre børn, til det pædagogiske personale, til lokal- og nærmiljøet, til aktiviteter, ting, legetøj m.m.”

Den styrkede pædagogiske læreplan, Rammer og indhold, s. 38-39

Pædagogiske mål for læreplanstemaet:

1. Det pædagogiske læringsmiljø skal understøtte, at alle børn trives og indgår i sociale fællesskaber, og at alle børn udvikler empati og relationer.
2. Det pædagogiske læringsmiljø skal understøtte fællesskaber, hvor forskellighed ses som en ressource, og som bidrager til demokratisk dannelse.

Hvordan understøtter vores pædagogiske læringsmiljø børnenes sociale udvikling?

Herunder, hvordan vores pædagogiske læringsmiljø:

- Understøtter de to pædagogiske mål for temaet Social udvikling
- Tager udgangspunkt i det fælles pædagogiske grundlag
- Ses i samspil med de øvrige læreplanstemaer.

vi skaber tryghed og trivsel for alle børn, vi anerkender og støtter børnenes følelser og intentioner, vi støtter dem i at sige deres mening og løse konflikter.

Vi udviser og kræver rummelighed, så hvert enkelt barn føler sig set, respekteret og er trygge, så deres sociale kompetencer er en naturlig del af vores hverdag igennem leg og samvær med hinanden både andre børn og de voksne.

Vi skaber mulighed for børnefællesskaber, hvor børn lærer at give og få omsorg og respekt, de opnår færdigheder i forhold til at forhandle og argumentere for sine egne meninger og behov.

For at kunne understøtte børns sociale udvikling har vi fokus på børneperspektivet. Når vi voksne er nysgerrige og inviterer børnene til at udtrykke sig, understøtter vi børns ret til indflydelse på deres eget liv og deres hverdag i børnehaven.

Det er med til at udvikle og forbedre vores pædagogiske praksis. Det er med til at tilpasse vores læringsmiljøer til den børnegruppe vi har nu.

Kommunikation og sprog



”Børns kommunikation og sprog tilegnes og udvikles i nære relationer med barnets forældre, i fællesskaber med andre børn og sammen med det pædagogiske personale.

Det centrale for børns sprogtilegnelse er, at læringsmiljøet understøtter børns kommunikative og sproglige interaktioner med det pædagogiske personale. Det er ligeledes centralt, at det pædagogiske personale er bevidst om, at de fungerer som sproglige rollemodeller for børnene, og at børnene guides til at indgå i fællesskaber med andre børn.”

Den styrkede pædagogiske læreplan, Rammer og indhold, s. 40-41

Pædagogiske mål for læreplanstemaet:

1. Det pædagogiske læringsmiljø skal understøtte, at alle børn udvikler sprog, der bidrager til, at børnene kan forstå sig selv, hinanden og deres omverden.
2. Det pædagogiske læringsmiljø skal understøtte, at alle børn opnår erfaringer med at kommunikere og sprogliggøre tanker, behov og ideer, som børnene kan anvende i sociale fællesskaber.

Hvordan understøtter vores pædagogiske læringsmiljø børnenes kommunikation og sprog?

Herunder, hvordan vores pædagogiske læringsmiljø:

- Understøtter de to pædagogiske mål for temaet Kommunikation og sprog
- Tager udgangspunkt i det fælles pædagogiske grundlag
- Ses i samspil med de øvrige læreplanstemaer.

Vi er bevidste omkring, at børns læring forgår over hele dagen. Læring skal forstås bredt og læring sker fx gennem leg, relationer, planlagte aktiviteter og udforskning af naturen og ved at blive udfordret. Børn lærer gennem kommunikation, udveksling og sociale interaktioner.

Vi er bevidste om, at vi er sproglige rollemodeller for børnene over hele dagen. Samtaler med voksne er afgørende for barnets sproglige udvikling. Vores rolle i samtalen med børnene er, at vi både skal give plads og selv bidrage til samtalen. Det handler dels om selv at være opmærksom, dels om at kunne fange barnets opmærksomhed. Man skal evne både at lytte, svare og spørge.

Vi er indlevende og nysgerrige og har fokus på det, børnene er optagede af. Det har stor betydning for børnenes kommunikative og sproglige udvikling, hvordan vi henvender os til dem, taler med dem, giver beskeder og sætter ord på det der sker i forbindelse med rutiner og aktiviteter.

Vi bruger Dialogisk læsning som en metode, der styrker børns ordforråd og kommunikative kompetencer. (læs mere omkring Dialogisk læsning under hverdag her på hjemmesiden)

Vi arbejder med Lydbyen, som er et sprog materiale med historier med forskellige bogstave, som er med til at styrke børnenes ordforråd og omverdens bevidsthed.

Vi synger, spiller, laver rim og remser, som alt sammen er med til udvikle børnenes sprog.

I vores daglige rutiner, som frokost, tøj på, toilet besøg, rydde op eller hjælpe til med at dække rulleborde er fyldt med sproglige muligheder for, at børnene tilegner sig sproglige kompetencer.

Vi understøtter børnenes kommunikative og sproglige interaktioner med hinanden ved at give plads til legen og støtter dem i børnefællesskaberne, hvor børnene sammen kan skabe sproglige erfaringer med hinanden.

Vi sørger for, at alle børn får deltagelsesmulighed ved at arbejde i små grupper.

Vi voksne og læringsmiljøet omkring børnene er alt sammen med til at understøtte børnenes sproglige udvikling.

En praksisfortælling:

En pige på 3 år er næsten lige startet i børnehaven, hun siger enkel ord på hendes modersmål, ellers kommuniker hun igennem kropssprog og lyde.

Pigen står ved gyngerne og laver en kalde lyd i mens hun kigger over til en voksen. Efter kort tid går pigen over til en anden voksen og tag hende i hånden og peger på gyngerne. Den voksen siger du vil gerne gyngede imens de sammen går over til gyngerne.

Krop, sanser og bevægelse



”Børn er i verden gennem kroppen, og når de støttes i at bruge, udfordre, eksperimentere, mærke og passe på kroppen – gennem ro og bevægelse – lægges grundlaget for fysisk og psykisk trivsel.

Kroppen er et stort og sammensat sansesystem, som udgør fundamentet for erfaring, viden, følelsesmæssige og sociale processer, ligesom al kommunikation og relationsdannelse udgår fra kroppen”.

Den styrkede pædagogiske læreplan, Rammer og indhold, s. 42-43

Pædagogiske mål for læreplanstemaet:

1. Det pædagogiske læringsmiljø skal understøtte, at alle børn udforsker og eksperimenterer med mange forskellige måder at bruge kroppen på.
2. Det pædagogiske læringsmiljø skal understøtte, at alle børn oplever krops- og bevægelsesglæde både i ro og i aktivitet, så børnene bliver fortrolige med deres krop, herunder kropslige fornemmelser, kroppens funktioner, sanser og forskellige former for bevægelse.

Hvordan understøtter vores pædagogiske læringsmiljø udviklingen af børnenes krop, sanser og bevægelse?

Herunder, hvordan vores pædagogiske læringsmiljø:

- Understøtter de to pædagogiske mål for temaet Krop, sanser og bevægelse
- Tager udgangspunkt i det fælles pædagogiske grundlag
- Ses i samspil med de øvrige læreplanstemaer.

I Kornvænget arbejder vi målrettet med pædagogiske læringsmiljø, et miljø der skal give børn de bedste betingelser for at lære og udvikle sig. Vores børn skal have mulighed for at være i bevægelse og bruge sanserne hele dagen. Vi vægter læringsmiljøet både inde og ude.

Da vi er meget ude i Kornvænget, skal læringsmiljøet også være tilstede der hele dagen. Vi har en skøn legeplads med plads til alle, både dem der vil gemme sig i buske eller legehuse, og til dem som vil være i den store sociale flok, og trygheden fra det pædagogiske personale. Det giver børnene mange muligheder der understøtter børnegruppens kropslige, sociale, emotionelle og kognitive læring og udvikling.

Barnesynet hos os, er at alle børn har ret til at være børn, og at udvikling sker i forskellige tempo.

Vi understøtter, at børnene bliver motiverede for bevægelse og oplever, at fysiske aktiviteter er meningsfulde.

Vi præsenterer børnene for fysiske aktiviteter, der har forskellige grader af kompleksitet og giver særligt de yngste børn mulighed for at gentage bevægelser, så de bliver indlejrte.

Vi er fysisk aktive og tager del i fysiske aktiviteter og lege og udviser glæde ved fysisk aktivitet

De fysiske aktiviteter er en del af både de strukturerede aktiviteter og de daglige rutiner i børnehaven.

Planlagte aktiviteter arbejder med Rend og hop med Oliver. Rend og hop med Oliver, er en bevægelsesindsats, hvor vores mål er, at det skal støtte barnets motoriske udvikling og sikre alsidig bevægelse i barnets hverdag.

Vi har opdelt børnene i aldersvarende grupper, som kommer i kælderen og laver motoriske øvelser. Alle børn får et stykke papir med hjem, med de øvelser de har lavet, og der vil stå eller i vil få besked hvis noget skal øves.

Cykelleg:

Vi arbejder med cykelleg da det er med til stimulerer barnet på næsten alle områder. Det gælder både motorikken, sanserne, intellektet, sundheden og selvtilliden.

Børnene vil blive delt op i små grupper, som kommer ud til cykelleg på vores lille parkeringsplads, den bliver spærret af, og der bliver sat bane op med kegler.

Natur, udeliv og science



”Naturoplevelser i barndommen har både en følelsesmæssig, en kropslig, en social og en kognitiv dimension.

Naturen er et rum, hvor børn kan eksperimentere og gøre sig de første erfaringer med naturvidenskabelige tænke- og analysemåder. Men naturen er også grundlag for arbejdet med bæredygtighed og samspillet mellem menneske, samfund og natur.”

Den styrkede pædagogiske læreplan, Rammer og indhold, s. 44-45

Pædagogiske mål for læreplanstemaet:

1. Det pædagogiske læringsmiljø skal understøtte, at alle børn får konkrete erfaringer med naturen, som udvikler deres nysgerrighed og lyst til at udforske naturen, som giver børnene mulighed for at opleve menneskets forbundethed med naturen, og som giver børnene en begyndende forståelse for betydningen af en bæredygtig udvikling.
2. Det pædagogiske læringsmiljø skal understøtte, at alle børn aktivt observerer og undersøger naturfænomener i deres omverden, så børnene får erfaringer med at genkende og udtrykke sig om årsag, virkning og sammenhænge, herunder en begyndende matematisk opmærksomhed.

Howdan understøtter vores pædagogiske læringsmiljø, at børnene gør sig erfaringer med natur, udeliv og science?

Herunder, hvordan vores pædagogiske læringsmiljø:

- Understøtter de to pædagogiske mål for temaet Natur, udeliv og science
- Tager udgangspunkt i det fælles pædagogiske grundlag
- Ses i samspil med de øvrige læreplanstemaer.

I Kornvænget har vi fokus på legen. Børns leg har stor værdig i sig selv og er grundlæggende for børns sociale og personlige læring og udvikling. I Kornvænget er vi som personale opmærksomme på børnenes leg og hvordan vi bedst muligt understøtter denne. Alt efter behov: går foran i legen, guider og rammesætter legen, eller ved siden af og støtter op omkring legen, eller bagved og lader børnene udvikle legen selv.

I Kornvænget bruger vi hver dag mange timer udenfor på vores store legeplads. Legepladsen er et læringsmiljø, hvor der både er plads til leg, at klatre i træer, lave huler i buskene og kigge efter insekter og små dyr. I Kornvænget prioriterer vi at komme afsted på ture ud i naturen. Vi har kort vej til skov og tager også gerne tog og bus til naturlegepladser og strand. Uderummet som læringsmiljø giver plads til fantasi, bevægelse, sansning og kreativitet og så giver naturen et særligt rum til at styrke børns nysgerrighed.

I Kornvænget arbejder vi ud fra en science didaktisk tilgang. Vi er som voksne nysgerrige,

på børnenes nysgerrighed. Når vi er i naturen, undersøger vi sammen med børnene, frem for at give dem svarene.

En praksisfortælling:

Et barn finder en kogle, som et dyr har spist af og spørger pædagogen hvilket dyr der har spist koglen? Pædagogen spørger barnet om han ved hvilke dyr der spiser kogler? Barnet tror det er en hund. Pædagogen undersøger sammen med barnet, på telefonen hvilke slags dyr der spiser kogler og barnet finder frem til at det er en mus, der har spist denne kogle.

På denne måde tager vi udgangspunkt i barnets egen viden, undren og erfaring, men forstyrrer og udfordrer barnets aktuelle forståelse. Denne proces hjælper barnet med at bygge bro fra den konkrete tænkning til en abstrakt tænkning.

Vi tager på ture i naturen, både i skov, på stranden, i parken og naturlegepladser. Vi opholder os mange timer hver dag på vores skønne legeplads, som er indrettet med træer, buske, bakker, sand, og jord til at grave i, dette giver børnene rig mulighed for at følge med i årstidernes gang og blive nysgerrige på naturen.

Kultur, æstetik og fællesskab



”Kultur er en kunstnerisk, skabende kraft, der aktiverer børns sanser og følelser, ligesom det er kulturelle værdier, som børn tilegner sig i hverdagslivet.

Gennem læringsmiljøer med fokus på kultur kan børn møde nye sider af sig selv, få mulighed for at udtrykke sig på mange forskellige måder og forstå deres omverden.”

Den styrkede pædagogiske læreplan, Rammer og indhold, s. 46-47

Pædagogiske mål for læreplanstemaet:

1. Det pædagogiske læringsmiljø skal understøtte, at alle børn indgår i ligeværdige og forskellige former for fællesskaber, hvor de oplever egne og andres kulturelle baggrunde, normer, traditioner og værdier.
2. Det pædagogiske læringsmiljø skal understøtte, at alle børn får mange forskellige kulturelle oplevelser, både som tilskuere og aktive deltagere, som stimulerer børnenes engagement, fantasi, kreativitet og nysgerrighed, og at børnene får erfaringer med at anvende forskellige materialer, redskaber og medier.

Howdan understøtter vores pædagogiske læringsmiljø, at børnene gør sig erfaringer med kultur, æstetik og fællesskab?

Herunder, hvordan vores pædagogiske læringsmiljø:

- Understøtter de to pædagogiske mål for temaet Kultur, æstetik og fællesskab
- Tager udgangspunkt i det fælles pædagogiske grundlag
- Ses i samspil med de øvrige læreplanstemaer.

I Kornvænget arbejder vi målrettet på at børnene skal føle sig som en del af fællesskabet. Barnet skal opleve at have en værdi og føle at kunne byde ind fællesskabet med deres kompetencer. I fællesskabet skal man på demokratisk vis kunne øve at argumentere og forhandle - gerne med hjælp fra en pædagog. For at styrke fællesskabsfølelsen har børnene medbestemmelse i hvilke aktiviteter der forekommer i hverdagen - og vi lægger stor vægt på at følge børnenes spor og tage fat i hvad der rør sig i børnegruppen.

Vi har et skabende læringsmiljø, hvor materialer, som bla. farveblyanter, papir, sakse, pap og lim er frit tilgængeligt, så kreativiteten og de æstetiske udtryk kan få frit spil.

Vi arbejder med æstetikken, med både indtryk og udtryk, bla. via sang, historiefortælling, film, foto med iPad og kreative udfoldelser med forskellige materialer.

Derudover arbejder vi med det æstetiske udtryk i både små og store grupper, hvor man kan være f.eks. aldersopdelt for at kunne lave noget alderssvarende. Og andre gange arbejder vi på kryds af alder for at kunne lære af hinanden, hvilket bl.a. styrker fællesskabsfølelsen af lære fra sig og herigennem have følelsen af at have en værdi.

I Kornvænget er vi en institution som vægter udeliv højt og er som regel til hverdag ude fra middag til vi lukker. Da læringsmiljøet forekommer gennem hele dagen, er det naturligt for os, at der lægges stor vægt på, at der også på legepladsen og på ture skabes plads og rum til at børnene kan udfolde sig kreativt. Både i æstetiske udtryk, men ligeså at kunne byde ind med kreative ideer i en leg, for herigennem at styrke relationer og fællesskabsfølelsen. Vi guider børnene ved at være synlige anerkendende voksne, som gerne kommer med ideer til at inspirere fantasien og kreativiteten - både i æstetiske udtryk, så vel som i legen. Vi har desuden papir og blyanter tilgængeligt på legepladsen og tager gerne maling og lign med ud, for at kreativiteten også i dette læringsmiljø kan udfoldes.

vi arbejder målrettet med at fremhæve det enkelt barns styrker og værdier, for herigennem at styrke barnets fællesskabsfølelse.

Børnene skal have mulighed for at udtrykke sig æstetisk og kreativt i hverdagen, og vi har derfor materialer læggende tilgængeligt i børnehøjde.

Vi opfordrer og igangsætter gerne struktureret aktiviteter med et æstetisk præg. Både i små og i større grupper, hvor der kan arbejdes målrettet og mere "løst" afhængigt af aktiviteten.

I Kornvænget lægger vi vægt på kulturelle traditioner, så som bl.a. jul, påske, fastelavn og halloween mm.

Vi er aktive brugere af kulturinstitutioner i nærområdet, som bl.a. biblioteket og biografen

Evalueringsskultur



”Lederen af dagtilbuddet er ansvarlig for at etablere en evalueringsskultur i dagtilbuddet, som skal udvikle og kvalificere det pædagogiske læringsmiljø.

Lederen er ansvarlig for, at arbejdet med den pædagogiske læreplan evalueres mindst hvert andet år med henblik på at udvikle arbejdet. Evalueringen skal tage udgangspunkt i de pædagogiske mål og herunder en vurdering af sammenhængen mellem det pædagogiske læringsmiljø i dagtilbuddet og børnenes trivsel, læring, udvikling og dannelse.

Evalueringen skal offentliggøres.

Lederen af dagtilbuddet er ansvarlig for at sikre en løbende pædagogisk dokumentation af sammenhængen mellem det pædagogiske læringsmiljø og børnenes trivsel, læring, udvikling og dannelse. Den pædagogiske dokumentation skal indgå i evalueringen.”

Den styrkede pædagogiske læreplan, Rammer og indhold, s. 50-51

Det er ikke et lovkrav at beskrive dagtilbuddets dokumentations- og evalueringsspraksis i den pædagogiske læreplan, men det kan være en fordel i udarbejdelsen af læreplanen at forholde sig til den løbende opfølgning og evaluering af indholdet i læreplanen.

Hvordan skaber vi en evalueringsskultur, som udvikler og kvalificerer vores pædagogiske læringsmiljø?

Det vil sige, hvordan dokumenterer og evaluerer vi løbende vores pædagogiske arbejde, herunder sammenhængen mellem det pædagogiske læringsmiljø og de tolv pædagogiske mål?

Vi har fokus på evalueringen af det daglige arbejde med børnene forhold til deres trivsel, udvikling, dannelse og læring.

Evalueringen foregår på de faste personalemøder vi har hver måned. Her justeres aktiviteter og læringsmiljøer i huset. Da vi er et lille hus og en lille personale gruppe, har vi et tæt samarbejde og bruger vores hverdag til dialog og refleksion omkring vores pædagogiske læring og lærings miljøer. Til hver personale møde har vi refleksion og evaluering omkring vores børnefællesskaber og hver enkel barn, så vi hele tiden sikker os at alle børn trives og udvikles.

Vi arbejder over året i emneperioder – se årshjul under punktet ”Årshjul” på hjemmesiden. Når vi laver projekter/emner og grupper i huset, bliver de arrangeret for en periode. Efter endt projekt eller halv-vejs i grupper på tværs, laves en evaluering, så vi kan se hvad der

er lykkedes og hvad vi skal justere på til næste gang. Under perioden dokumenterer vi vores indsats med børnene i form af et internt udarbejdet skema. Se skema på siden her.

Kornvængets evalueringsskema

<u>Det vil vi (mål):</u>	<u>Det gjorde vi:</u>	<u>Det fik børnene med sig:</u>
		<u>Det lærte vi:</u>

Vi indsamler vores viden i arbejdet med børnene og til slut i perioden evaluerer vi processen og ser på hvad børnene lærte og hvad vi lærte sammen med børnene.

I evalueringen vil vi gerne have fokus på, hvad der er gået godt – altså hvad der har haft en positiv indflydelse på det enkelte barn og hvordan vi kan videreudvikle derfra.

Hvordan evaluerer vi arbejdet med den pædagogiske læreplan, som skal foretages mindst hvert andet år?

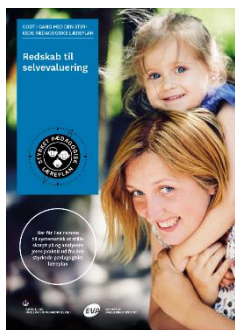
På personale weekend vil det være et tema til drøftelse og evaluering. Der vil tages enkelte temaer op løbende, der evalueres, men selve justering af pædagogisk læreplan vil ske på personale weekenden.

Vi har hele tiden fokus på at justere og videreudvikle vores tilgang til det enkelte barn og til børnefællesskaberne og fokus for deres læring.

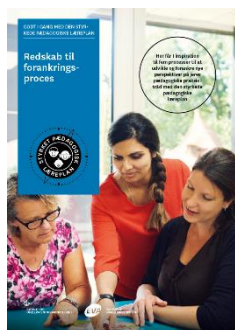
Det er vigtigt for os, at børnene har en meningsfuld dag og at de er trygge og fyldte af glæde.

Her kan I finde yderligere inspiration til arbejdet med den pædagogiske læreplan

Til at understøtte og inspirere jeres videre arbejde med den styrkede pædagogiske læreplan er der udviklet en række øvrige materialer. Alle inspirationsmaterialer – nuværende og kommende – kan findes på www.emu.dk/dagtilbud



Redskab til selvevaluering er en ramme til systematisk at analysere jeres praksis inden for centrale områder i den styrkede pædagogiske læreplan.



Redskab til forankringsproces indeholder fem tilgange til, hvordan I kan arbejde med forandring og forankring af et stærkt pædagogisk læringsmiljø.



Film introducerer indholdet i og illustrerer hovedpointer fra publikationen *Den styrkede pædagogiske læreplan*.



Forskellige tematiske materialer dykker ned i viden om et tema og giver inspiration til dialog og handling. Her er bl.a. materialer om evaluerende pædagogisk praksis, som understøtter en systematisk tilgang til det at evaluere.

Der offentliggøres løbende nye temaer.

Alle materialer kan findes på www.emu.dk/dagtilbud



BØRNE- OG
UNDERVISNINGSMINISTERIET

Pædagogisk læreplan

© 2019
Danmarks Evalueringsinstitut og
Børne- og Socialministeriet

Citat med kildeangivelse er tilladt

Design: BGRAPHIC